

SEXUALIDAD Y VIH

Jesús Cancelo*, Ana Prejigueiro*, Francisco Mouriño*, Alicia Riso Migues**

Agradecimientos por su colaboración: Julio Fernández, Enrique Rodríguez*, Pablo Zabaleta**

***ACLAD Alborada, **Universidad de A Coruña**

Objetivos:

- conocer las creencias, actitudes, y conductas sexuales erróneas de los drogodependientes, con el fin de modificarlas, mediante la participación en lo que se viene denominando "Talleres de sexo más seguro"

Material y método:

- se administró un cuestionario a 75 drogodependientes, en el que se recogía información sobre conocimientos, creencias y comportamiento sexual, bajo los apartados de : *Comportamiento sexual, Escala de percepción de control, Escala de preservativo, Escala de actitudes, Escala de percepción de riesgo y gravedad, Escala de norma subjetiva y Escala de conocimientos.*

Su corrección permitió:

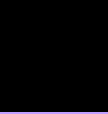
- planificar mejor los contenidos de las dos sesiones de 120 minutos del *Taller de Sexo Más Seguro*
- incidir en los errores más graves y frecuentes respecto a la prevención del VIH-SIDA y otras enfermedades





CONTENIDOS A TRATAR EN EL TALLER DE SEXO MAS SEGURO:

- *Conceptos básicos sobre el Sida y otras ETS*
- *Vías de transmisión*
- *La invulnerabilidad como factor de riesgo, percepciones falsas ante conductas de riesgo*
- *Actitudes hacia los preservativos, costes y beneficios, propuestas de utilización correcta*
- *Habilidades y autoeficacia: aprender a proponer el sexo seguro y aprender a decir no a conductas sexuales no seguras*
- *Relaciones sociales con portadores del VIH: revisión de mitos y falsas creencias sobre formas de contagio*



2. - Escala de percepción de control:

- ↪ El 30 % no se consideran capaces de controlar lo que ocurra con su pareja
- ↪ Casi un 80% creen que ante una implicación emocional alta, podrían llegar a tener relaciones sexuales con cualquier persona, sin preservativo
- ↪ Un 42% no podrían negarse a continuar la relación sexual en caso de no disponer de un preservativo
- ↪ Hablar del preservativo con su pareja, no supone un problema para el 86% de la muestra



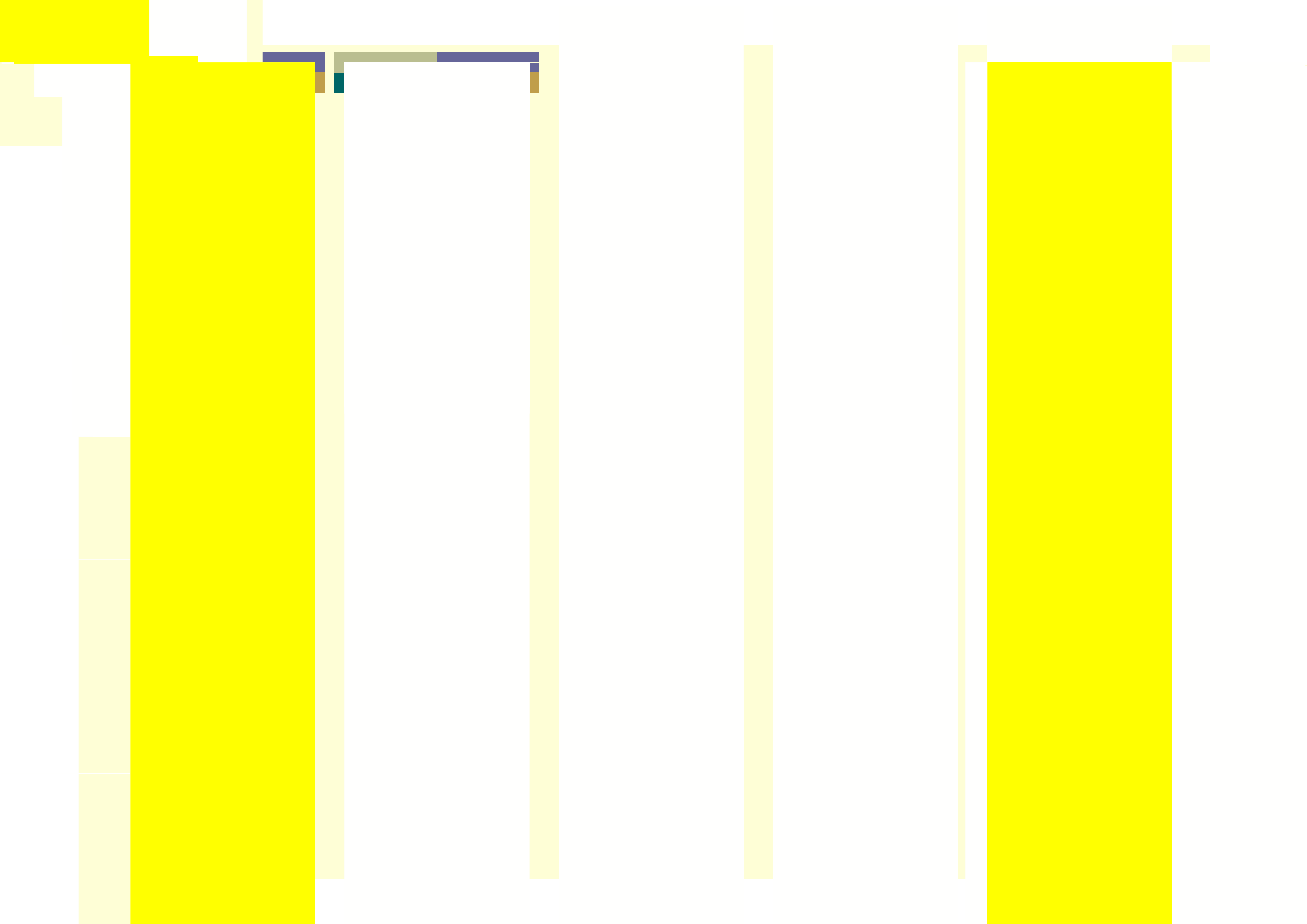
4. - Escala de actitudes:

- ↳ En general, la mayor parte de la muestra cree en la eficacia del preservativo y en la ineficacia de la "marcha atrás"
- ↳ El 34% se siente preocupado por los posibles "efectos secundarios" del uso del preservativo

5. - Escala de norma subjetiva:

- Más de la mitad desconoce el sistema que usan sus amigos
- En general la opinión de los amigos y la pareja es favorable hacia el uso del preservativo
- La opinión de los amigos, y aún más de la pareja, sobre los métodos anticonceptivos es tomada muy en cuenta







Instrumentos de Evaluación

Cuestionario de Sexo más Seguro:	52 ítems
Cuestionario de Escuela de Salud:	30 ítems
Cuestionario general sobre Sexualidad:	21 ítems
Cuestionario de Evaluación:	13 ítems

Procedimiento

Administración de los Cuestionarios Pretest

Realización de la intervención:

- . Introducción
- . Objetivos
- . Dinámica sobre "¿Qué sabéis sobre el Sida?"
- . Exposición : información-conocimientos
- . Role-Playing + Discusión
- . Video (PNSD) + Discusión

Administración de los Cuestionarios Posttest

Evaluación del taller

TALLER SMS





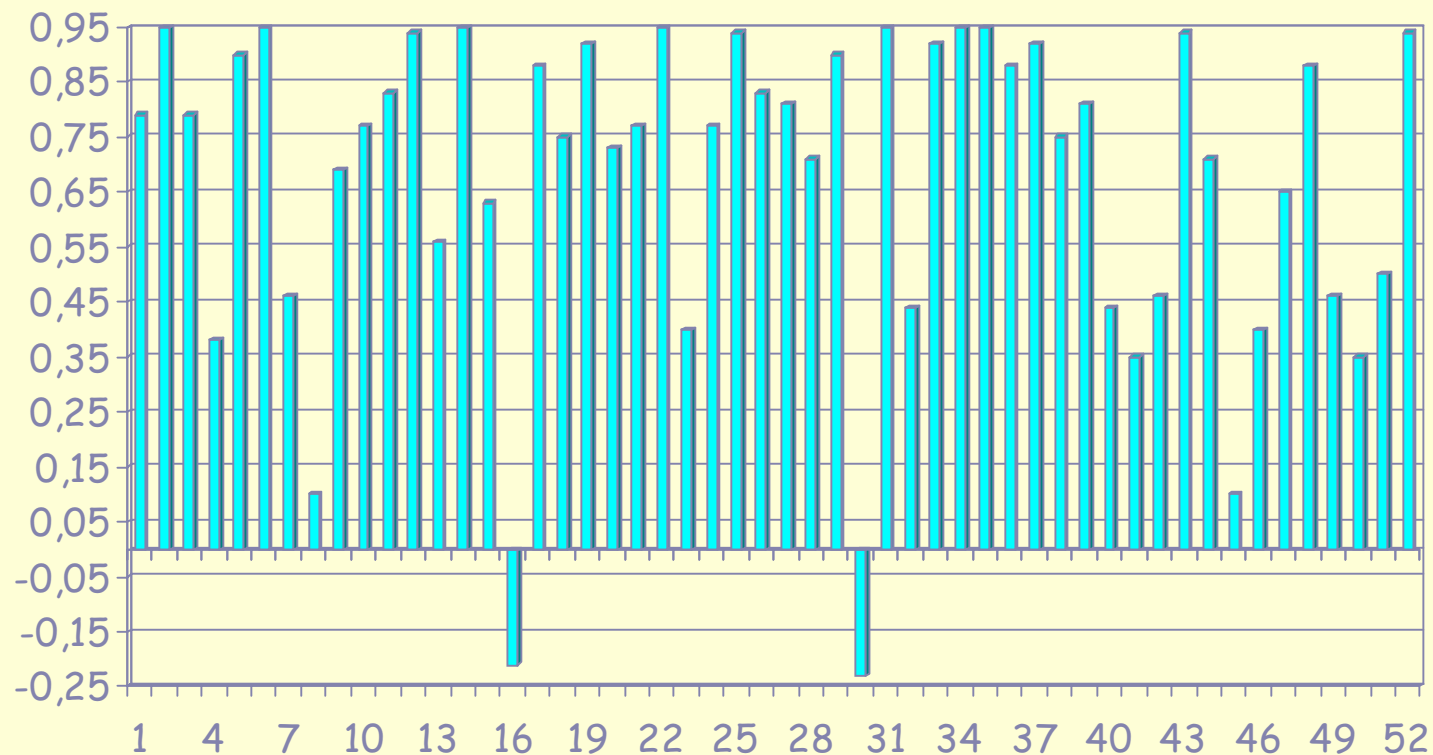
RESULTADOS

TALLER DE SEXO MAS SEGURO

- ↪ El nivel de partida de todos los grupos es más que aceptable
- ↪ No se aprecian diferencias entre los cuatro grupos
- ↪ El grupo que "más aprende es el de Unidad de Día"

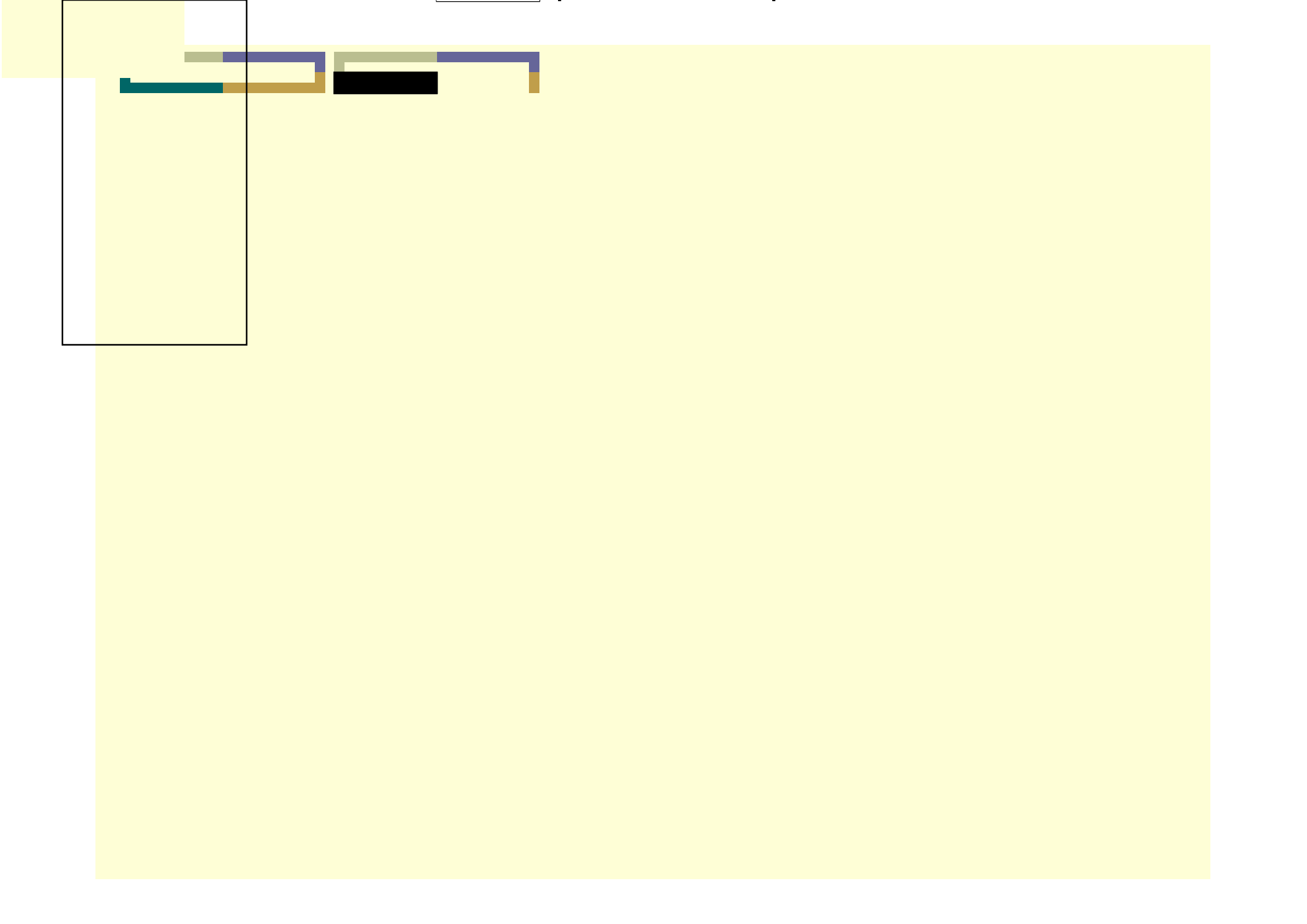
Sexo más seguro


Índice de dificultad de cada ítem en el pre-test



en el pretest

- 36 ítems resultaron fáciles o muy fáciles
- 9 ítems resultaron difíciles o muy difíciles
- Los ítems 16 (donación ...) y 30 (acudir al médico...) obtuvieron un índice de dificultad de signo negativo: la mayoría de los sujetos dieron una respuesta incorrecta.





Índices de dificultad en el pre-test y en el post-test

Los ítems que más distancia muestran entre el pre y el post son:

- el n°7 (sujetar el condón por el borde..)
- el n°23 (picaduras de insectos)
- el n° 40 (el virus ataca a los linfocitos T4)
- el n° 41 (el virus no sobrevive por encima de los 60 grados)
- el n°42 (la mucosa rectal..)
- el n°45 (la leche materna...)




Los siguientes ítems, sin embargo, se han complicado:

- n° 1. (colocarlo antes de la erección...)
- n° 32 (tener siempre la misma pareja sexual)
- n° 37 (utilizar cremas espermicidas..)
- n°51 (aunque estemos de acuerdo, si no encontramos uno..)

RESULTADOS CUESTIONARIO SOBRE SEXUALIDAD





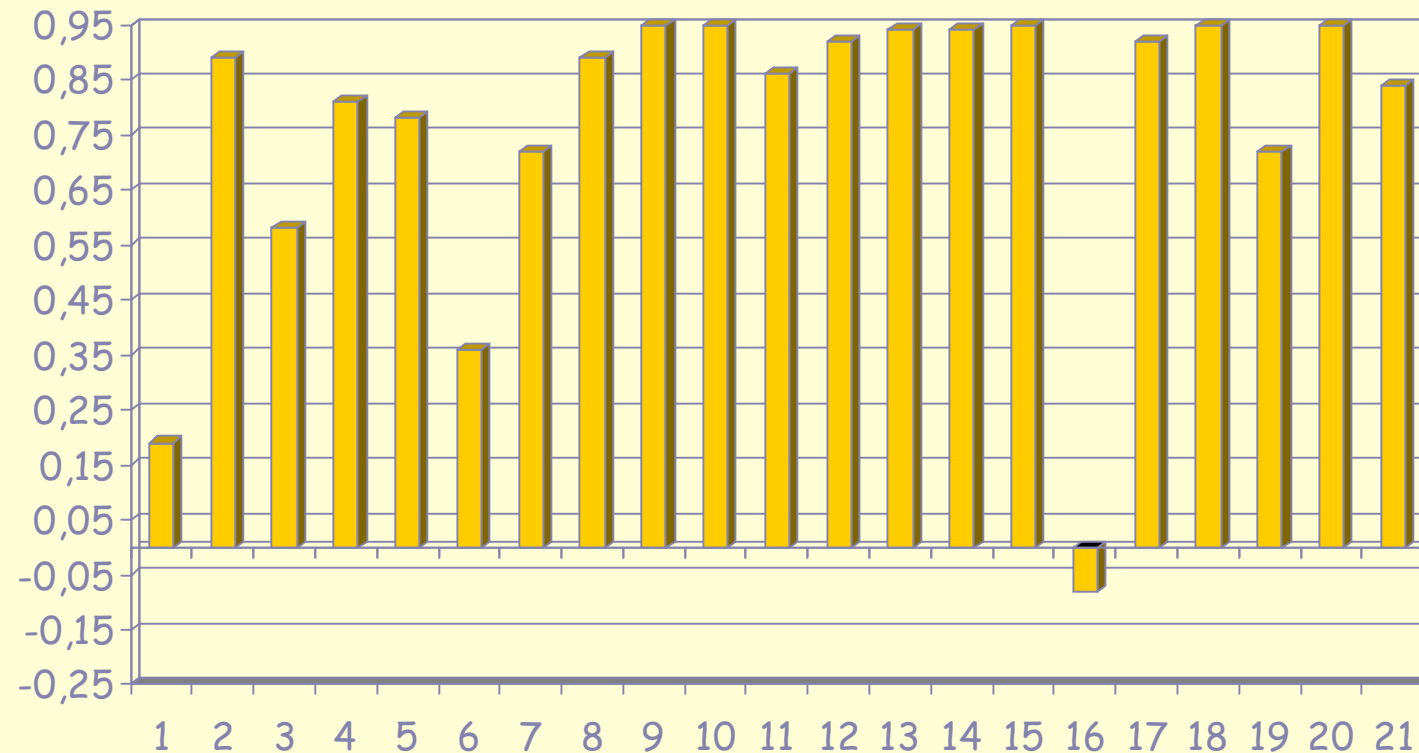


Resultados cuestionario de sexualidad

- Todos tienen un buen nivel de rendimiento.
- Los mejor informados son los de metadona o reducción del daño
- La explicación: haber participado en la escuela de salud

Cuestionario de sexualidad

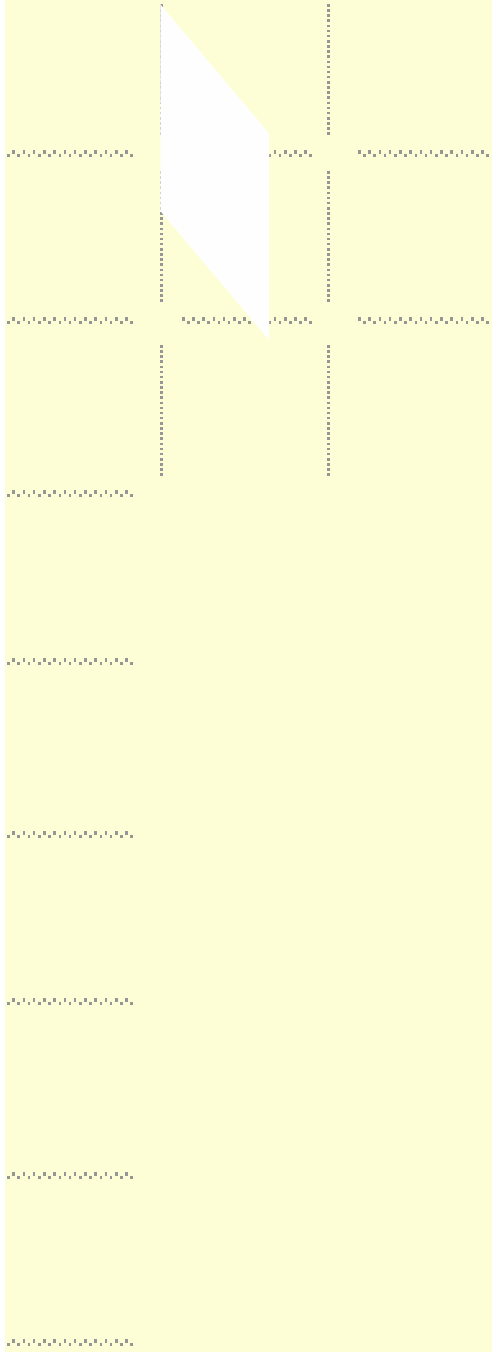
Índice de dificultad de cada ítem

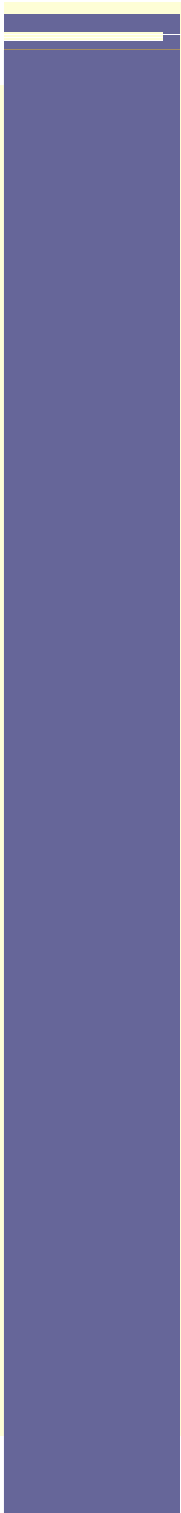
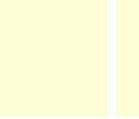


Índice de dificultad de cada ítem

Items difíciles:

- 1.- La menstruación es...
- 3.- Una mujer puede quedarse embarazada...
- 6.- Cuando las mujeres comienzan a tener la menstruación...
- 16.- La vagina es...



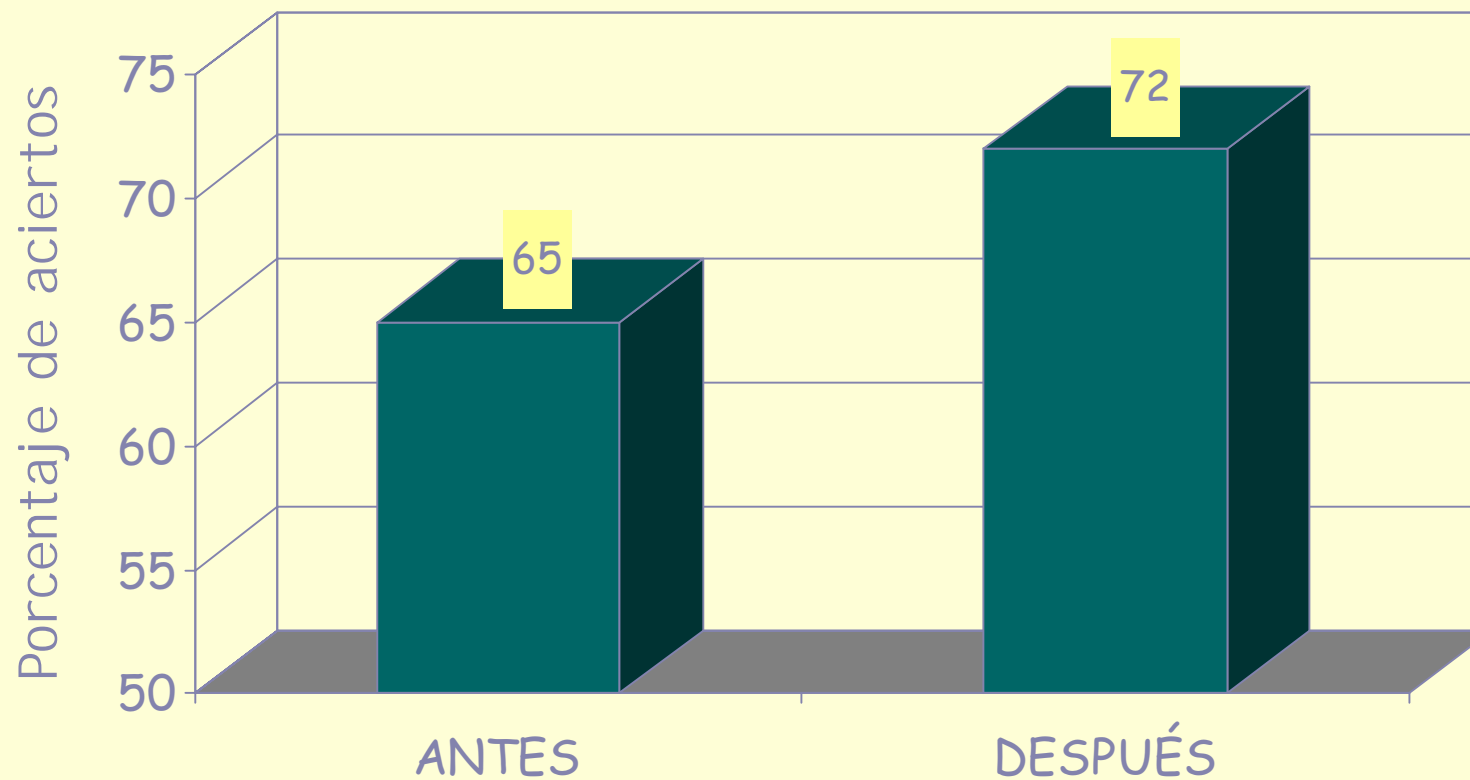




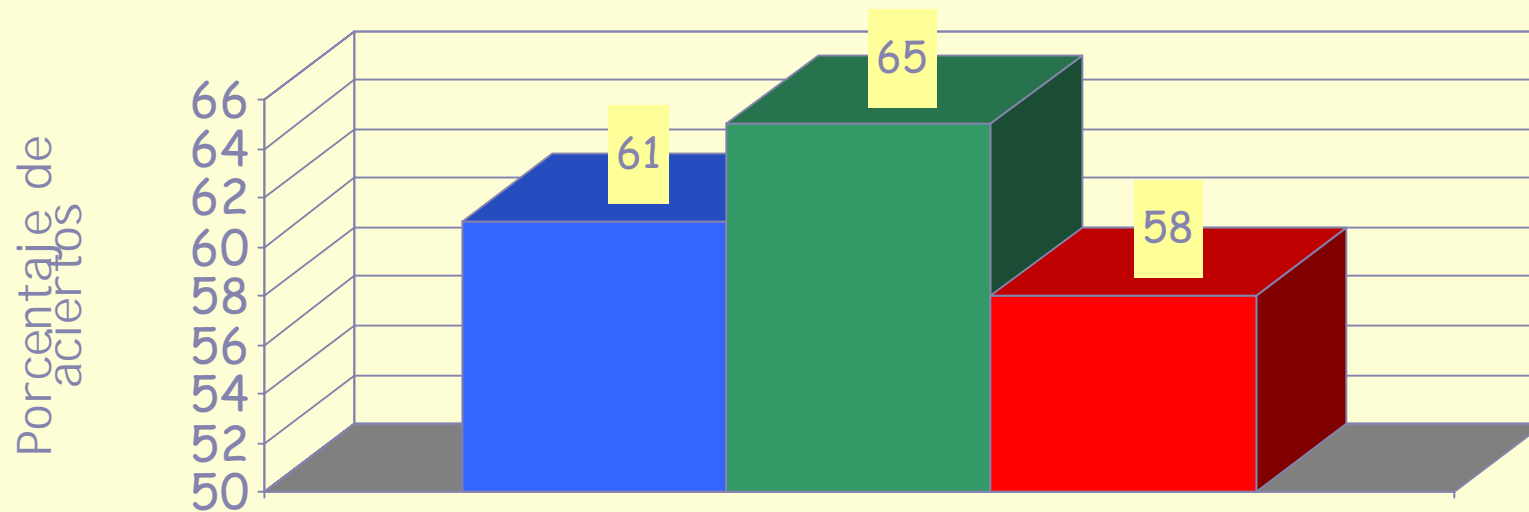
Resultados Escuela de Salud

- Los pacientes de CT tienen un mayor nivel de formación
- Se observa una mejora entre el pre y el post en pacientes de PRD, aunque
- las diferencias no son significativas.

Escuela de salud: Grupo de Reducción del daño Porcentaje de aciertos antes y después del taller



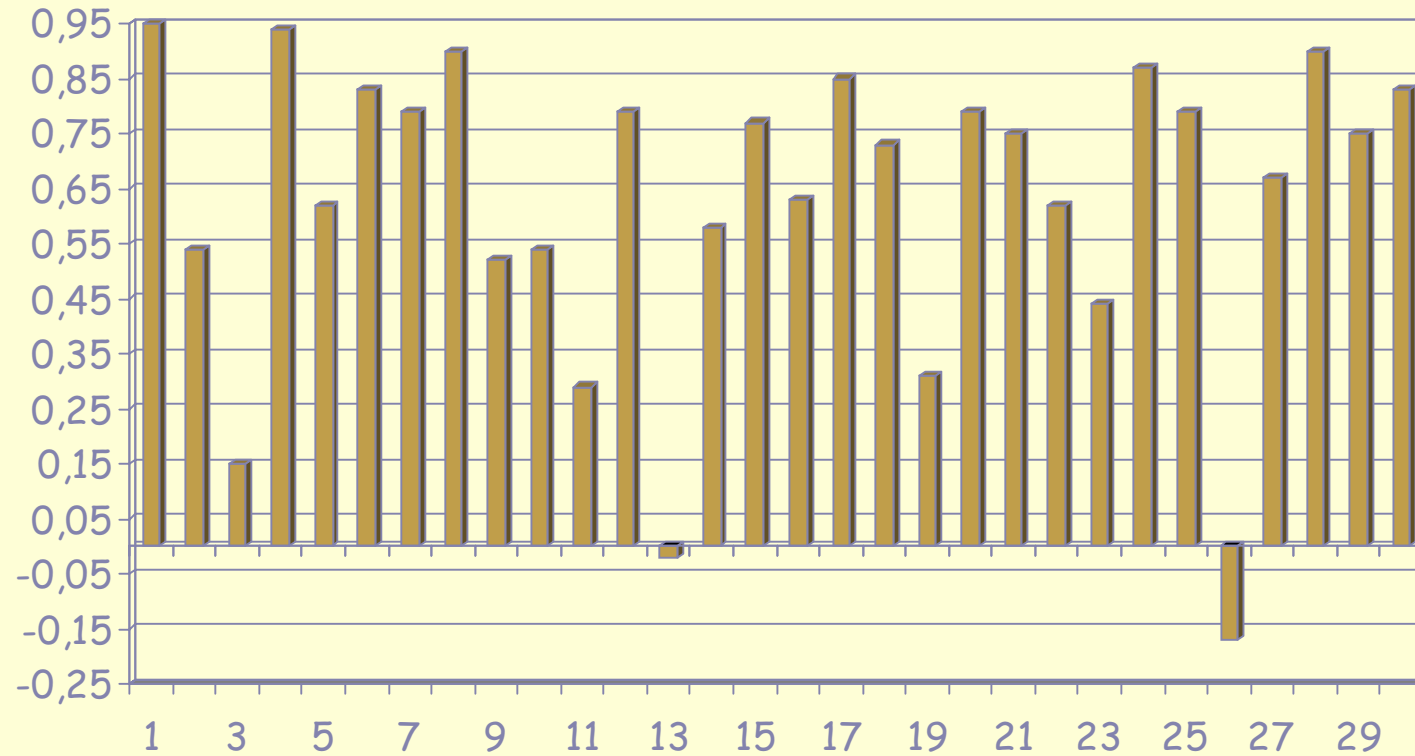
E Ψ Ψ
Grupo de Reducción del daño



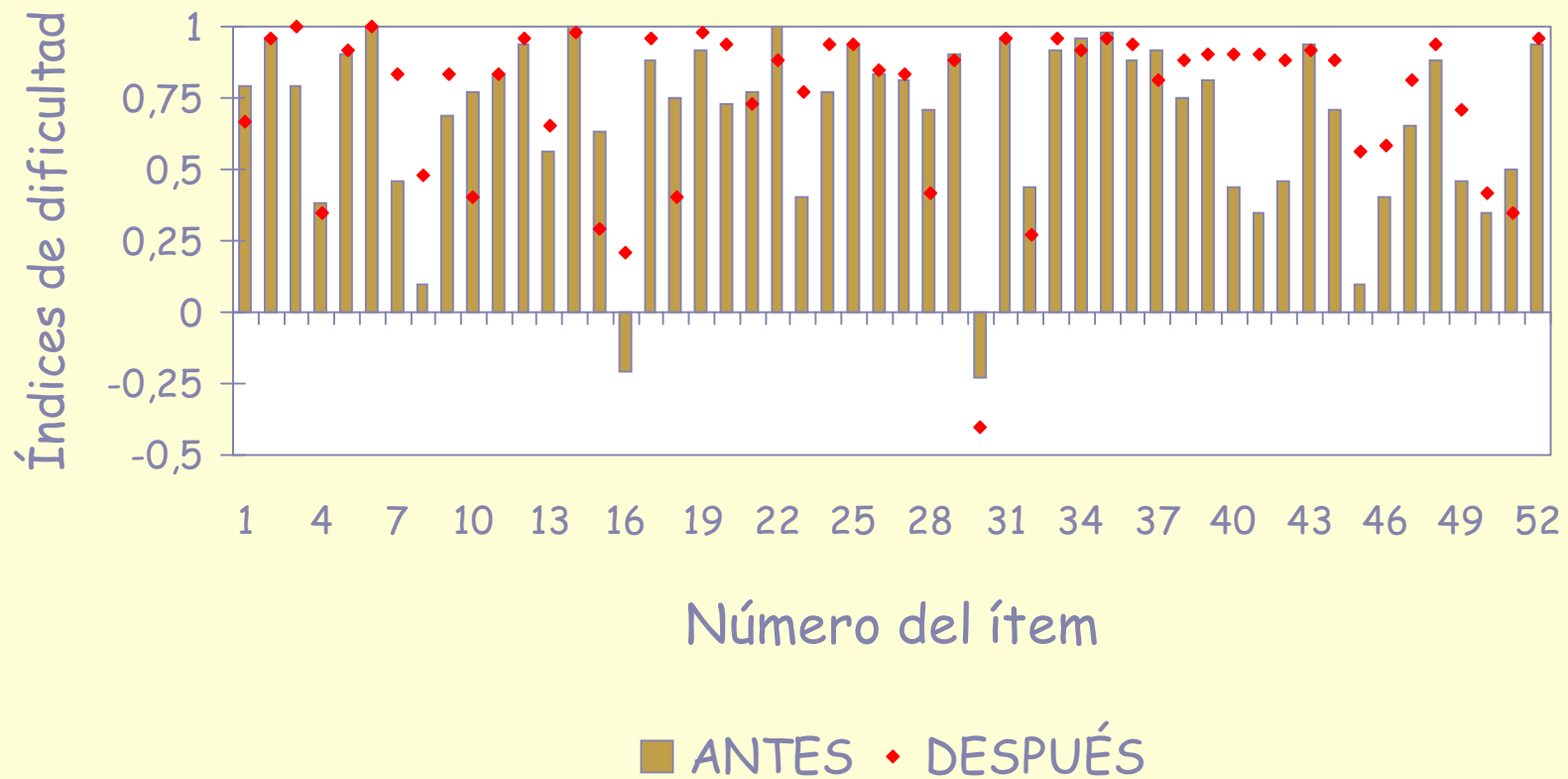
- Media del grupo inicial
- Media de los que continúan hasta el post-test
- Media de los que no continúan

E U U

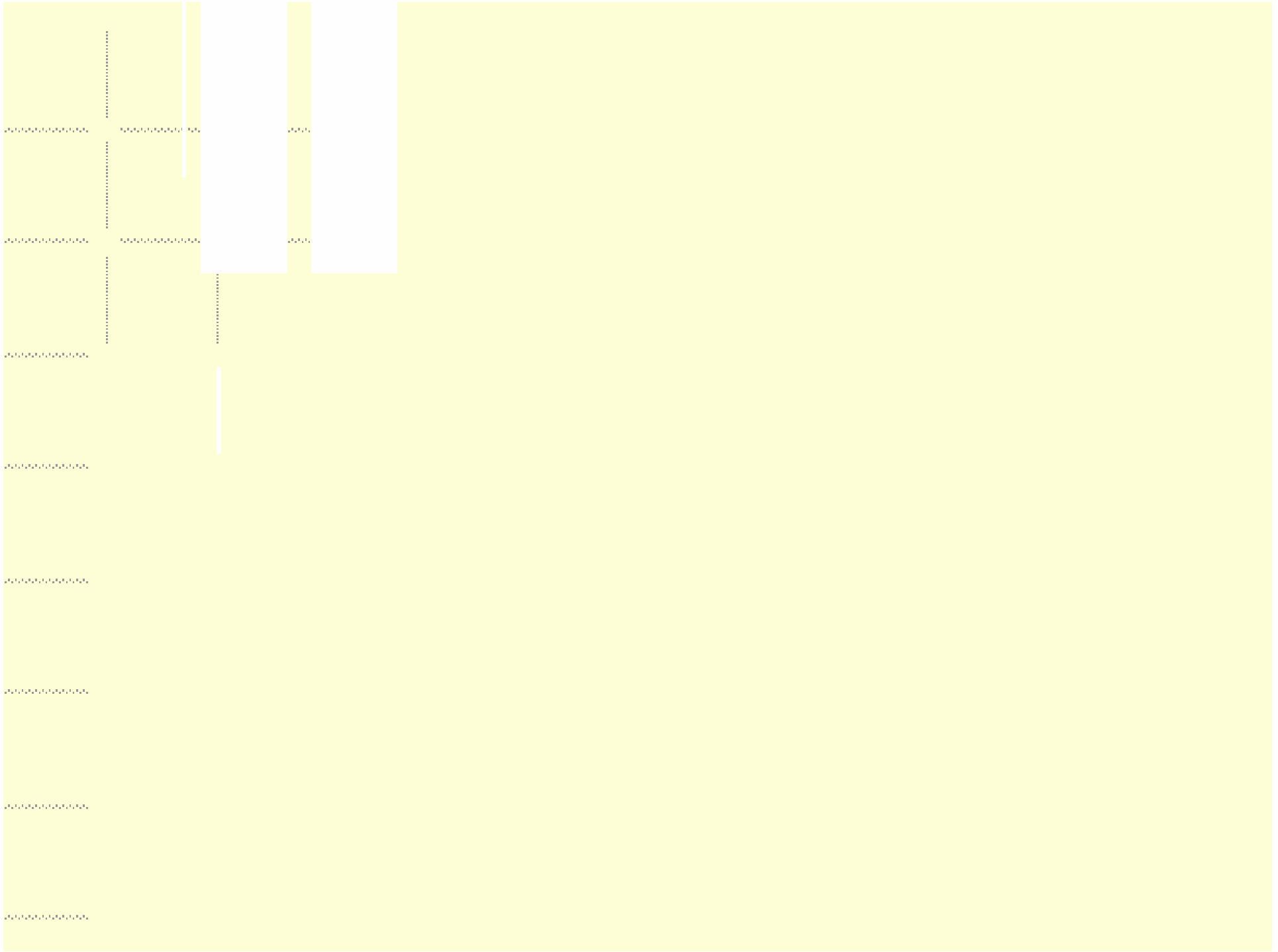
Índice de dificultad de cada ítem para el conjunto de la muestra



$E \psi$ $\psi : G \psi$ $R \psi$
 Índices de dificultad antes y después del taller









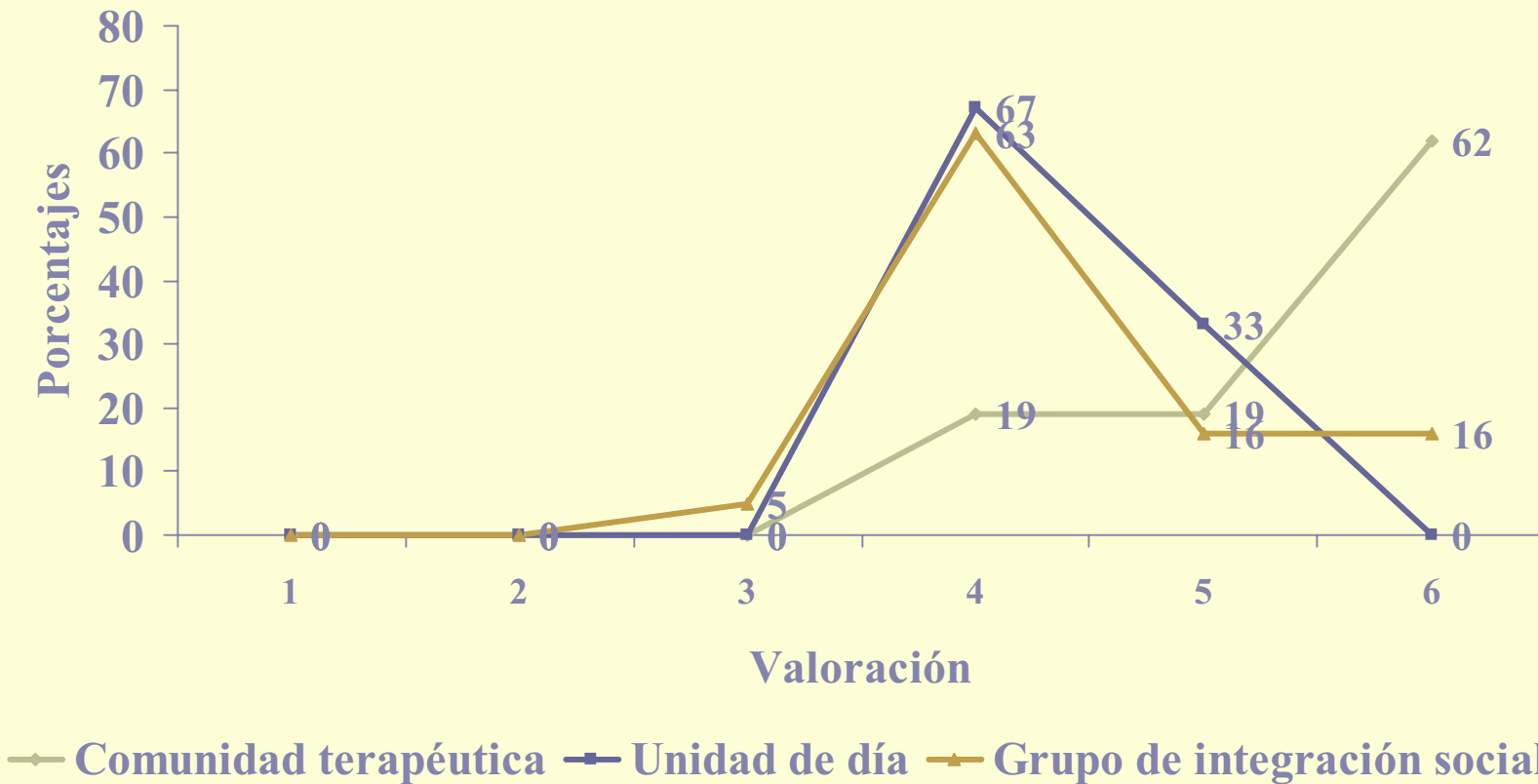
Evaluación del taller

Porcentaje de valoraciones positivas para cada ítem de la escala



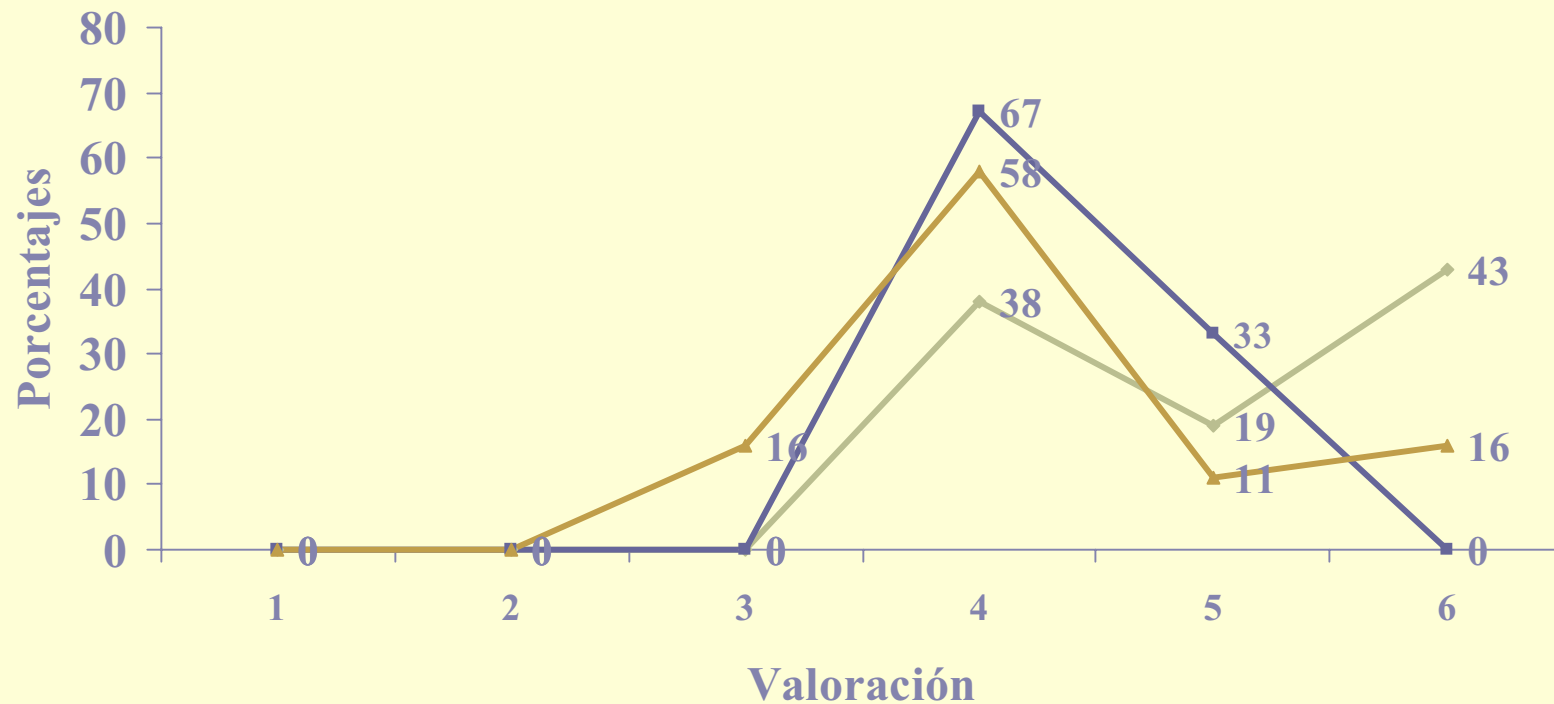
Item 1

El haber realizado este taller me ha parecido...



Item 2

Señala el grado de satisfacción con el taller que has realizado

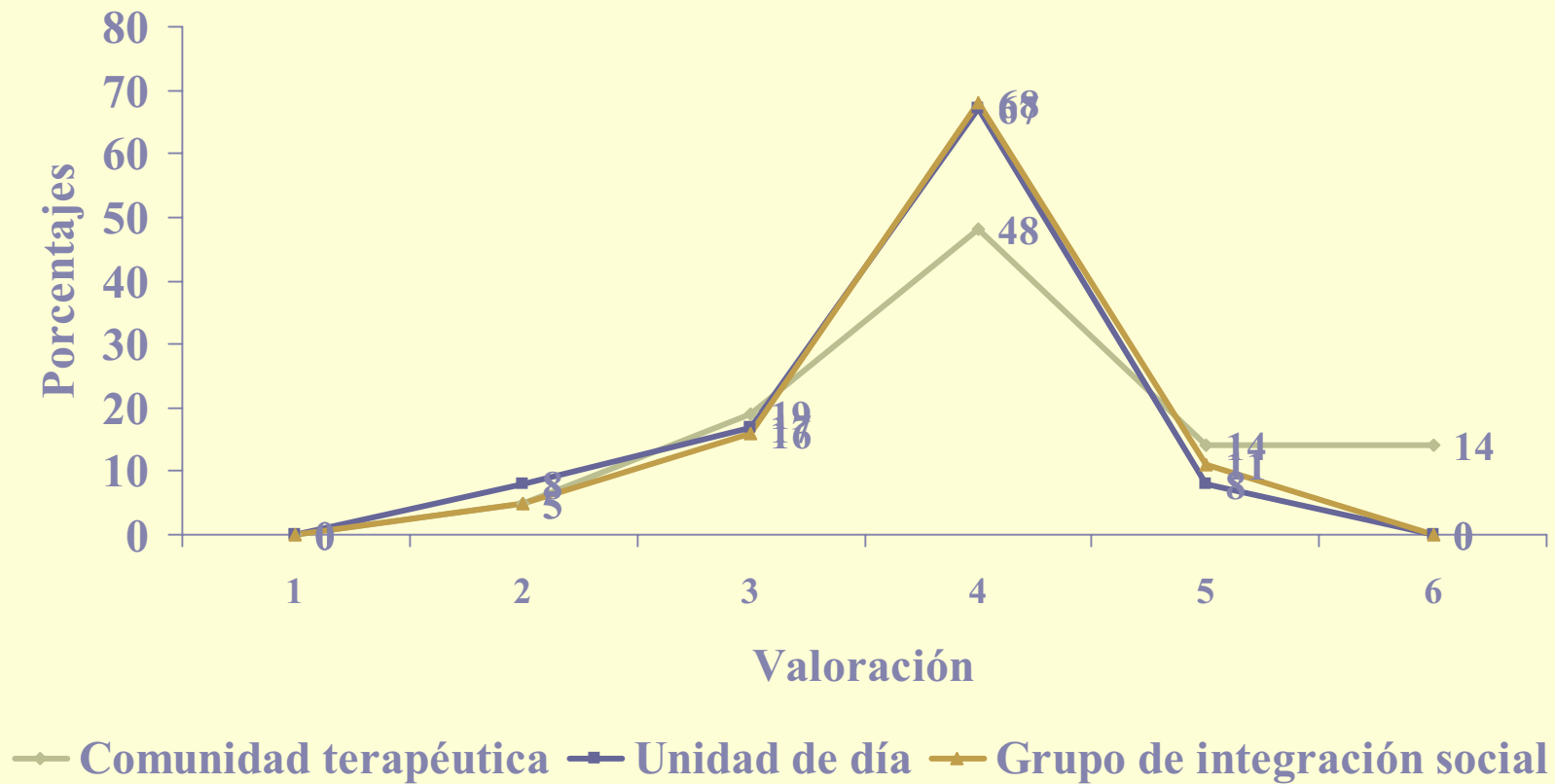


—◆— Comunidad terapéutica —■— Unidad de día —▲— Grupo de integración social



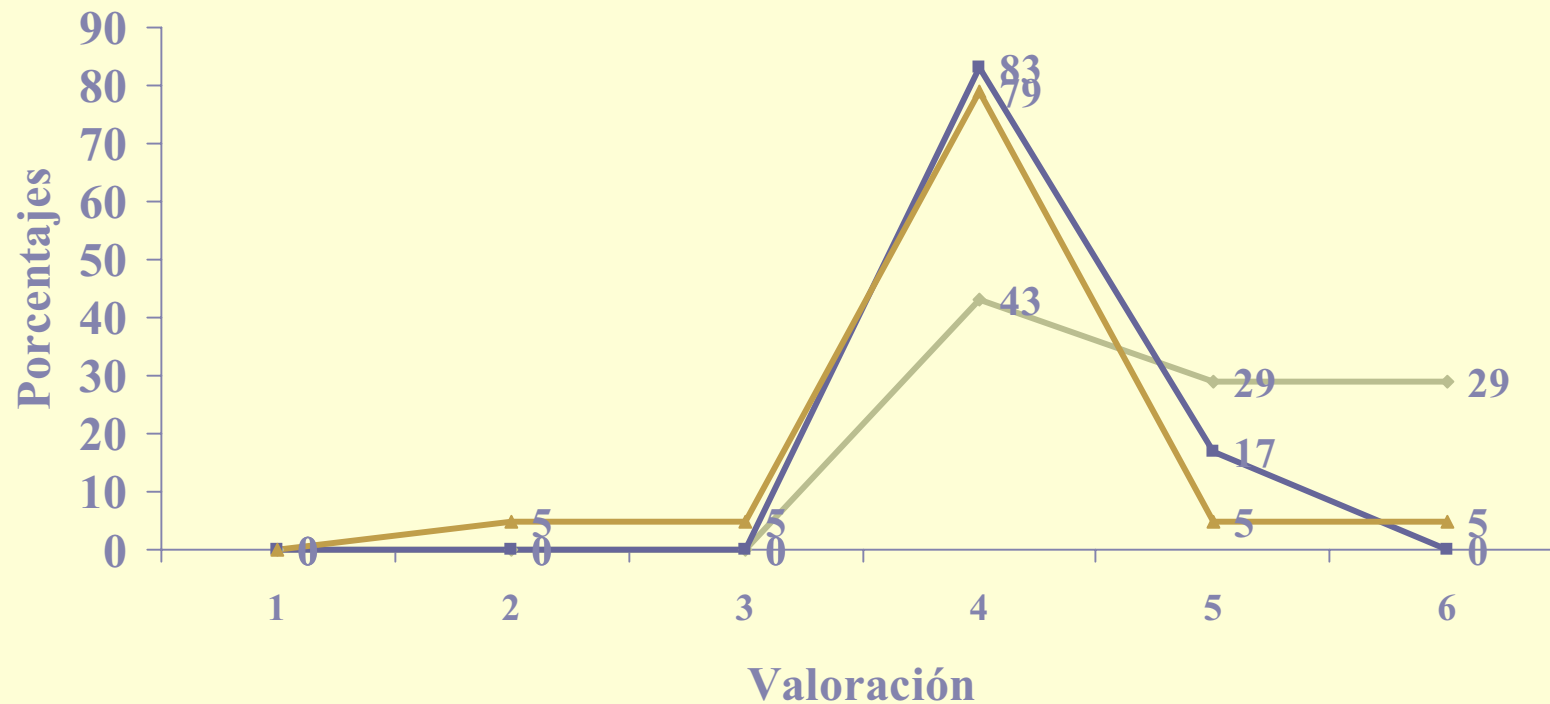
Item 4

Señala tu grado de participación en el taller



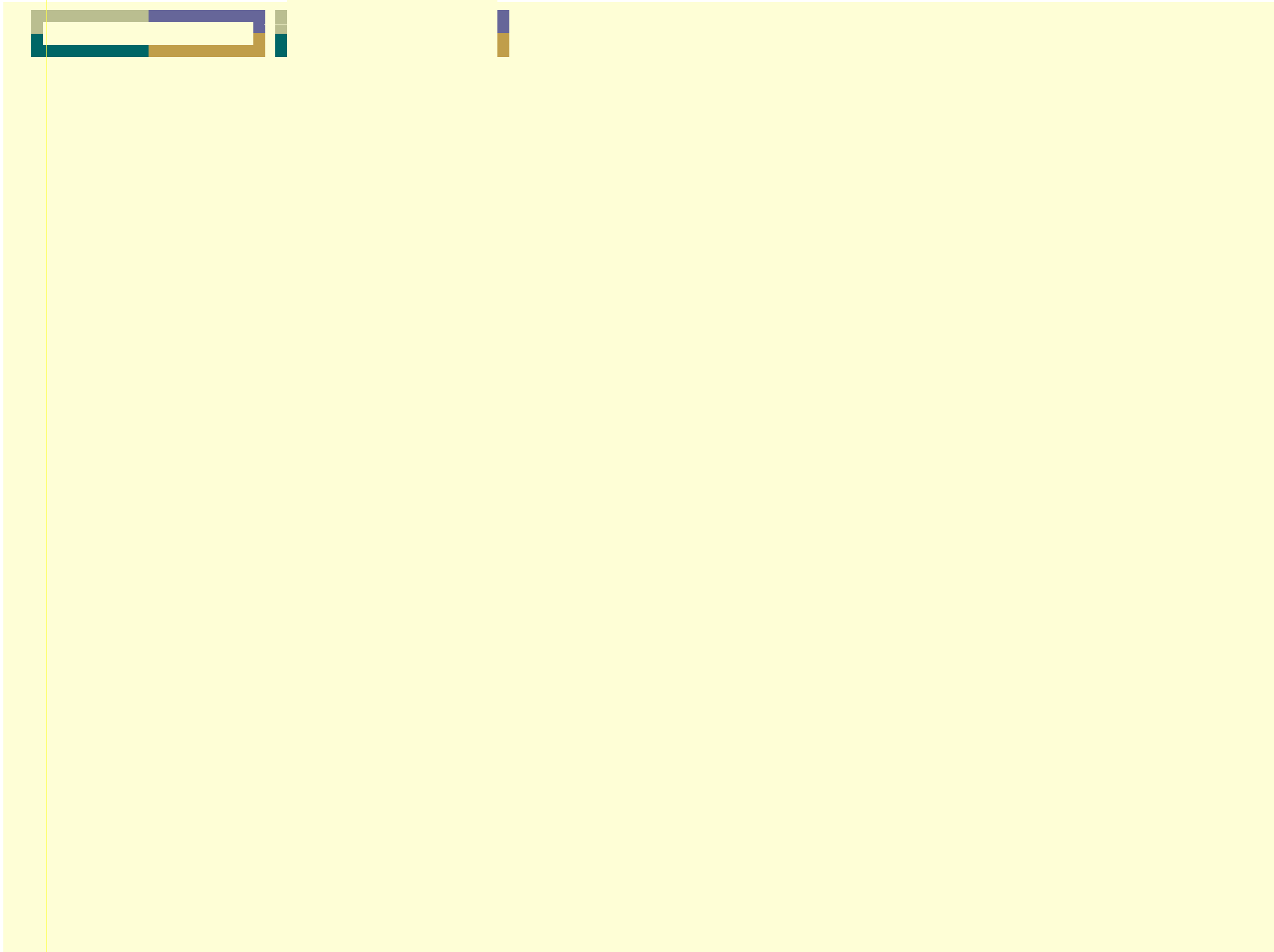
Ítem 5

Señala tu grado de interés en el taller que has realizado



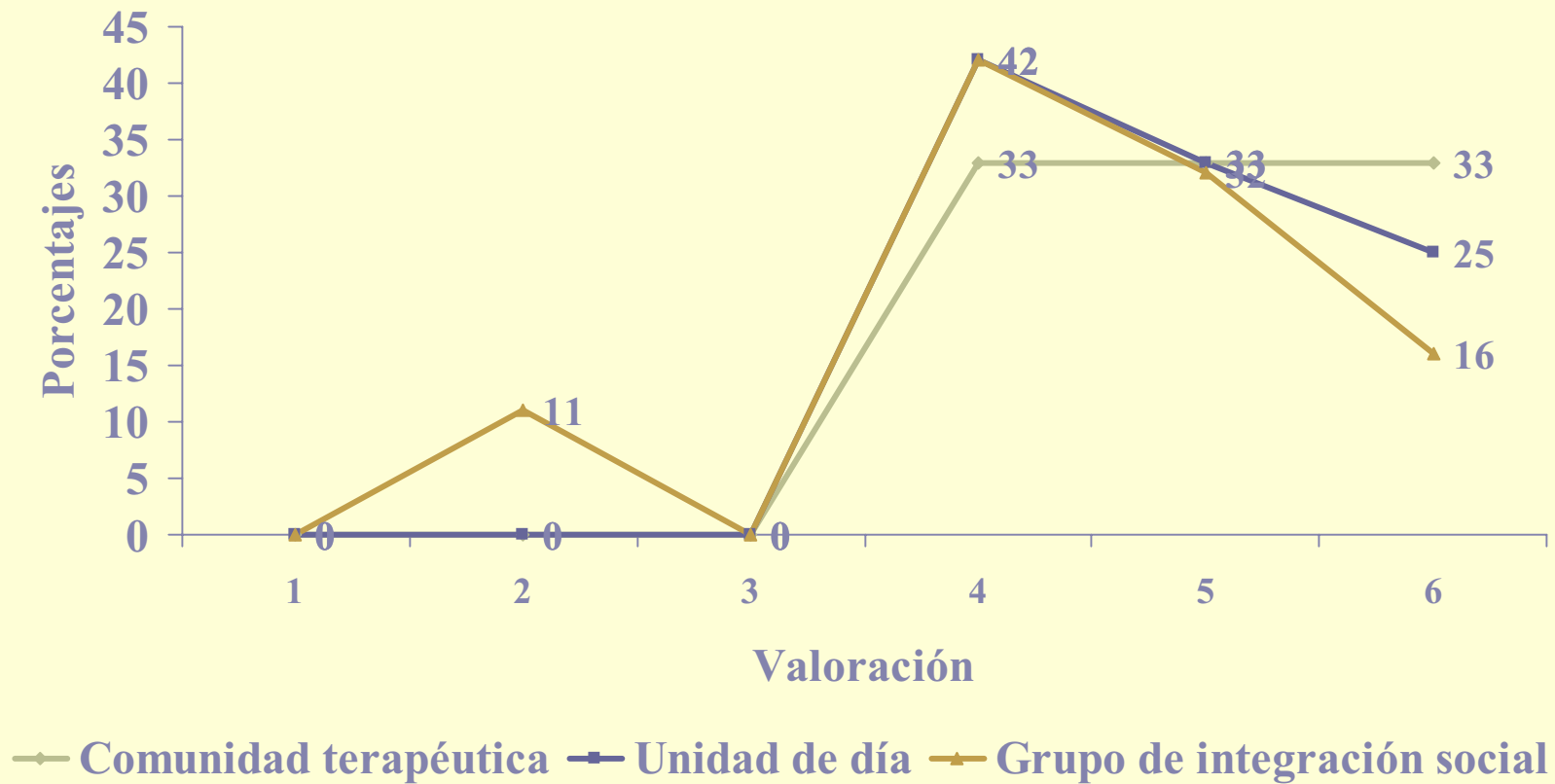
—◆— Comunidad terapéutica —■— Unidad de día —▲— Grupo de integración social

Item 6



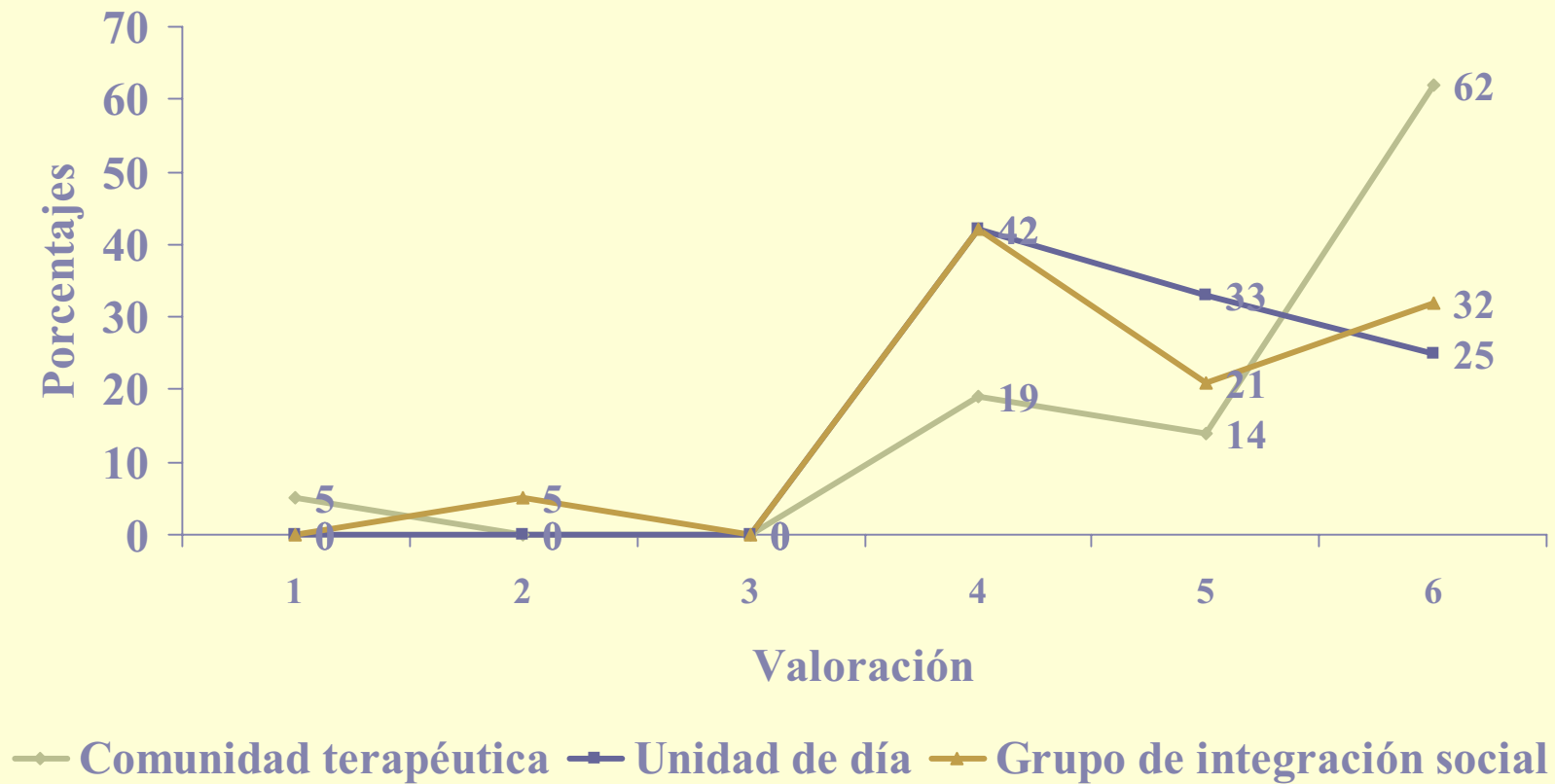
Item 7b

Valora si te ha parecido comprensible la información

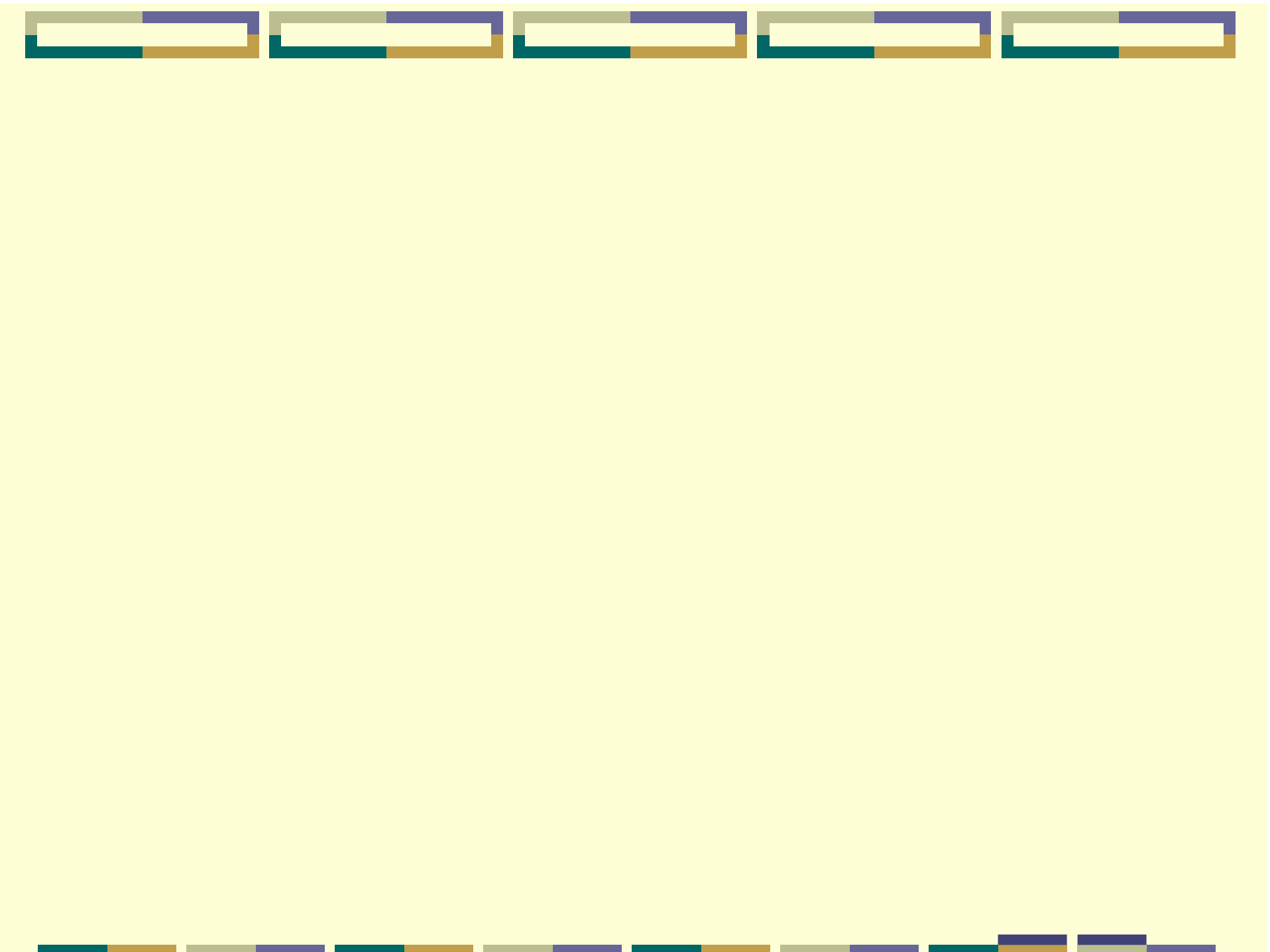


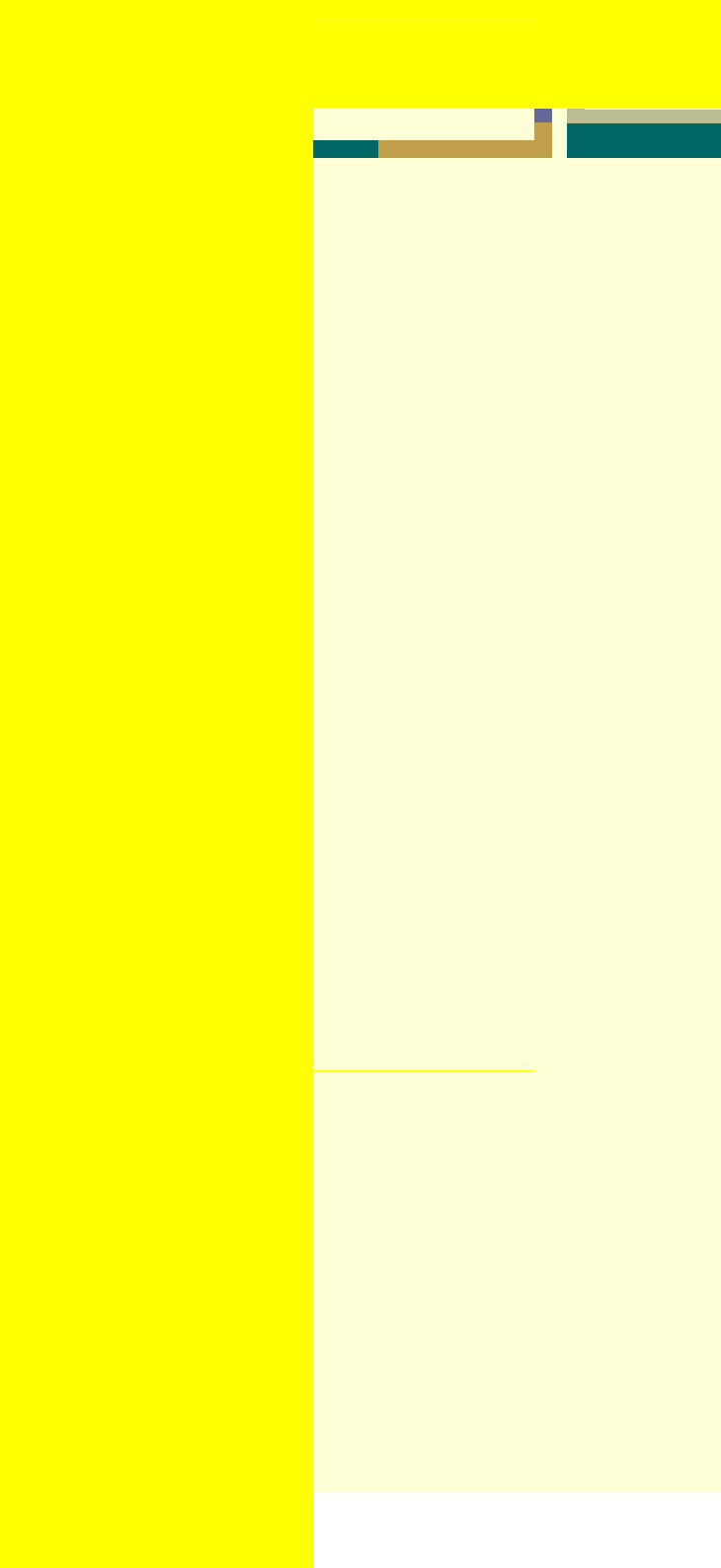
Item 7c

Valora si te ha parecido creíble la información



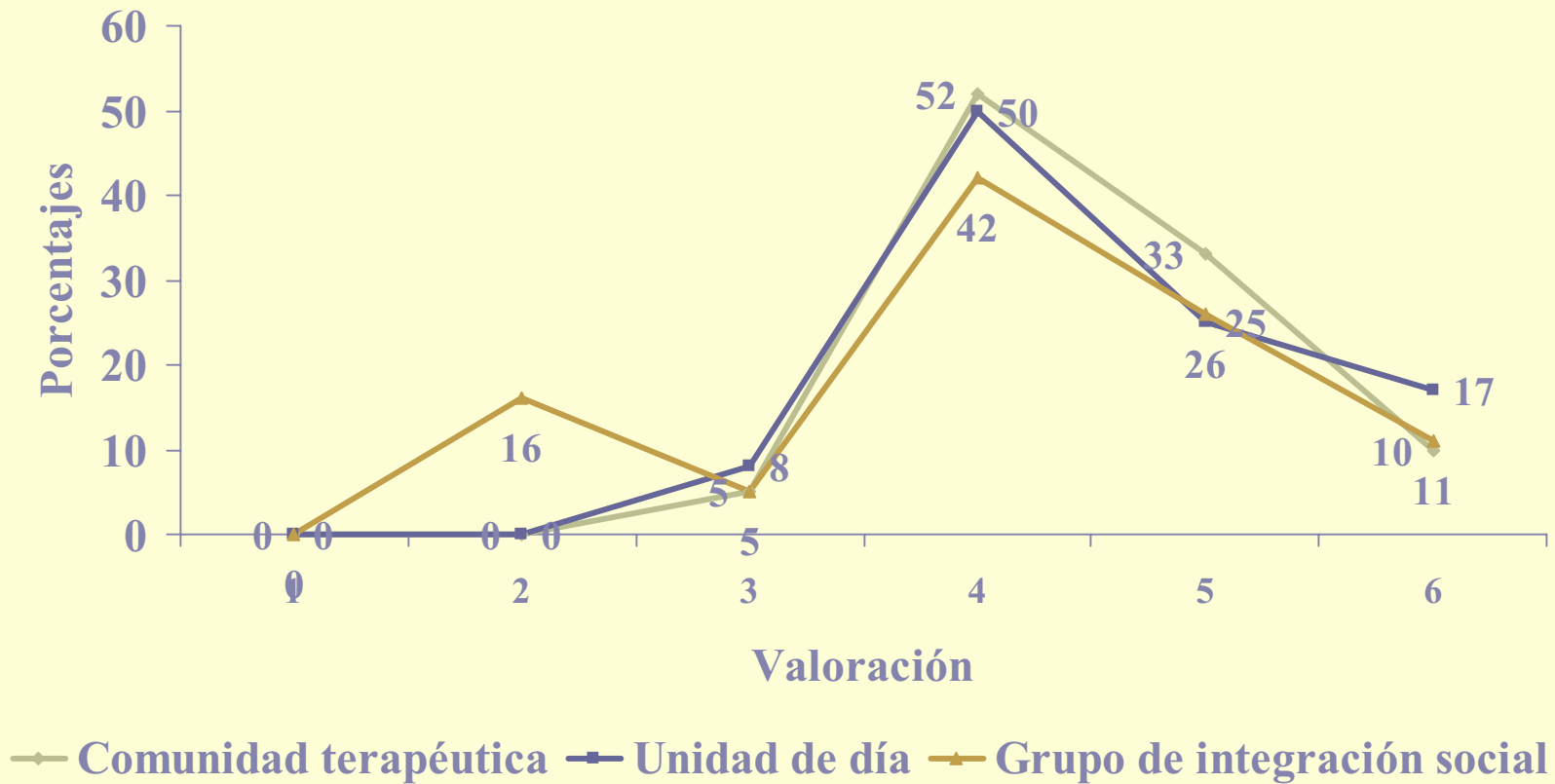
Valora la adecuación de la





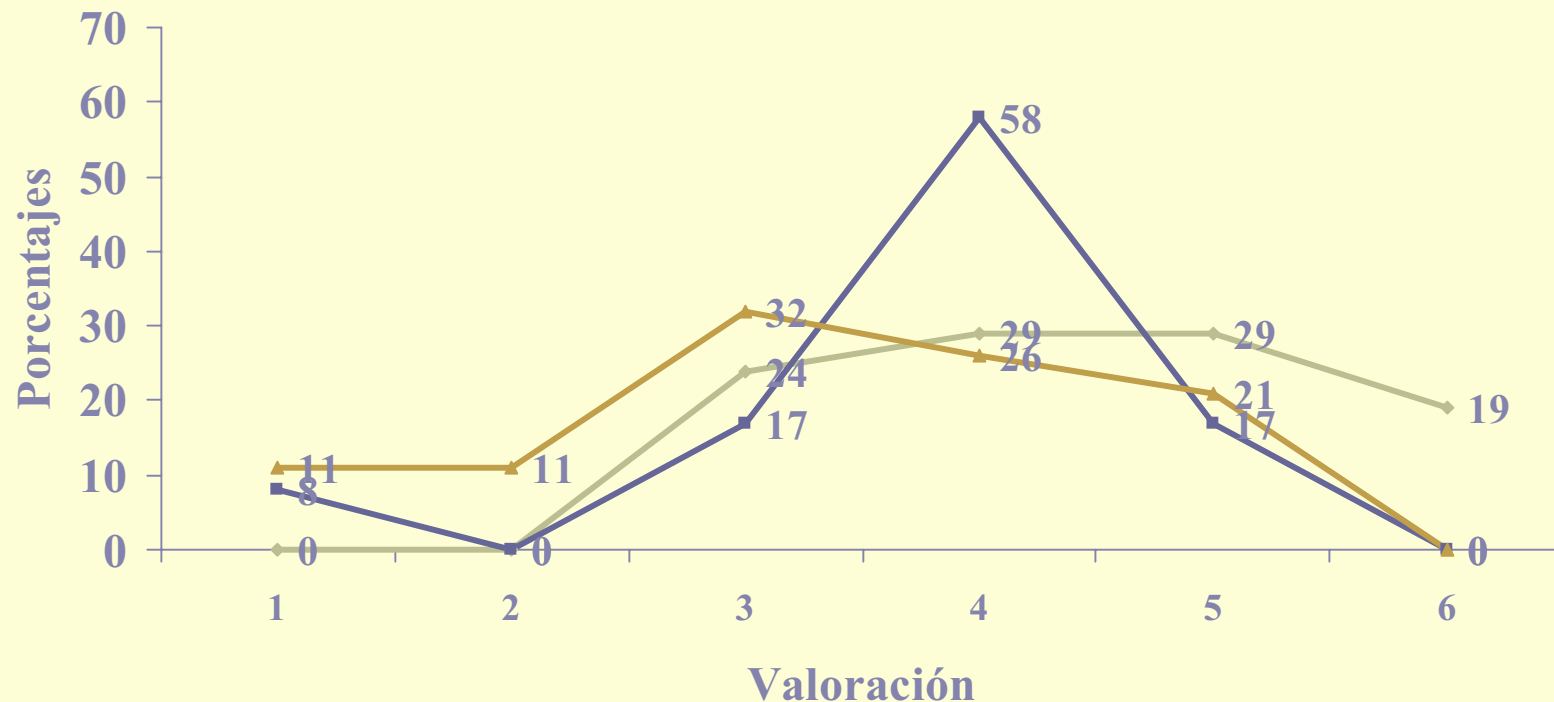
Item 10a

Valora en qué medida este taller te ha aportado conocimientos



Item 10b

Valora en qué medida te ha hecho reflexionar sobre tus creencias y conductas



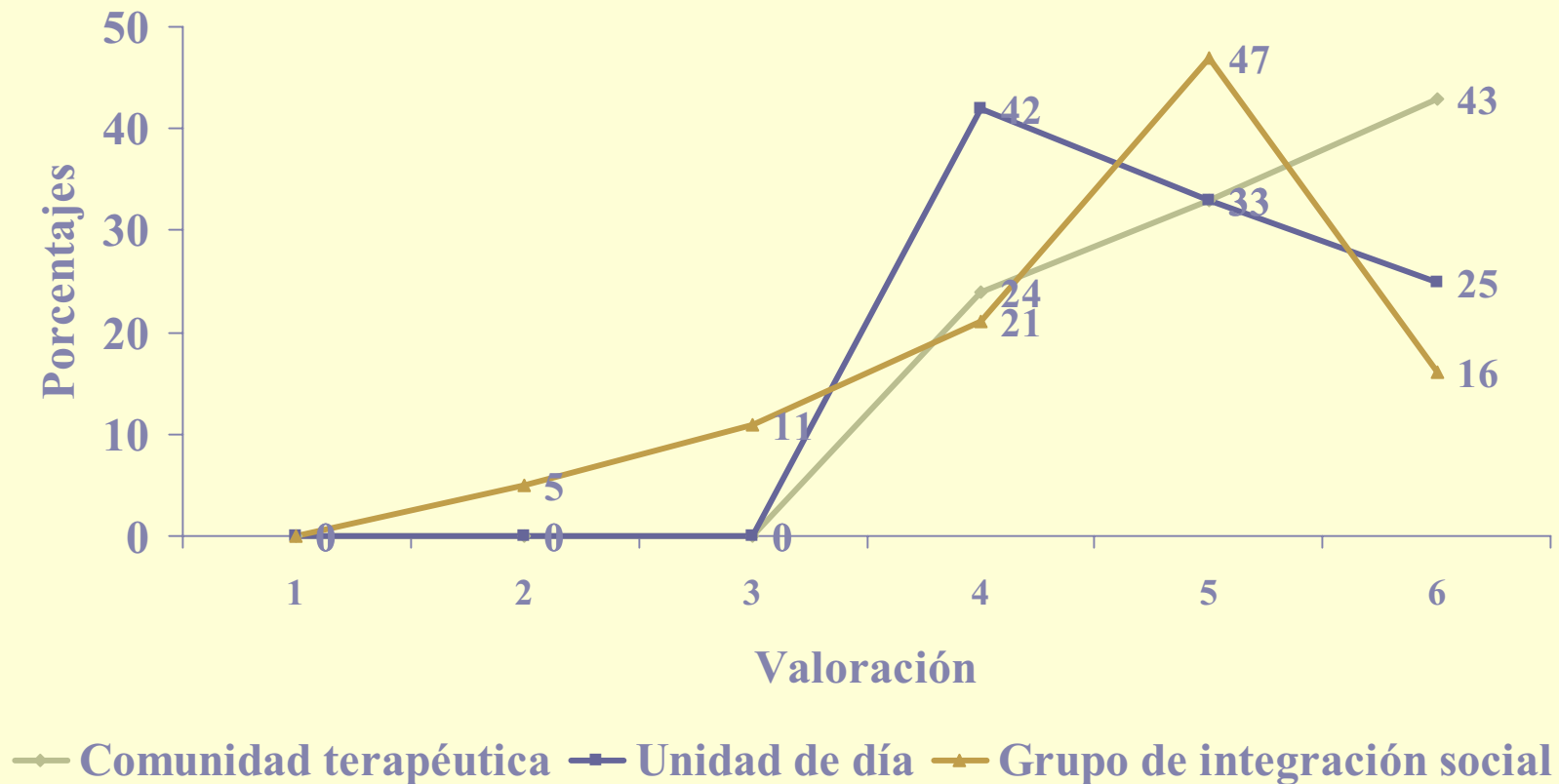
—●— Comunidad terapéutica —■— Unidad de día —▲— Grupo de integración social

Item 10c



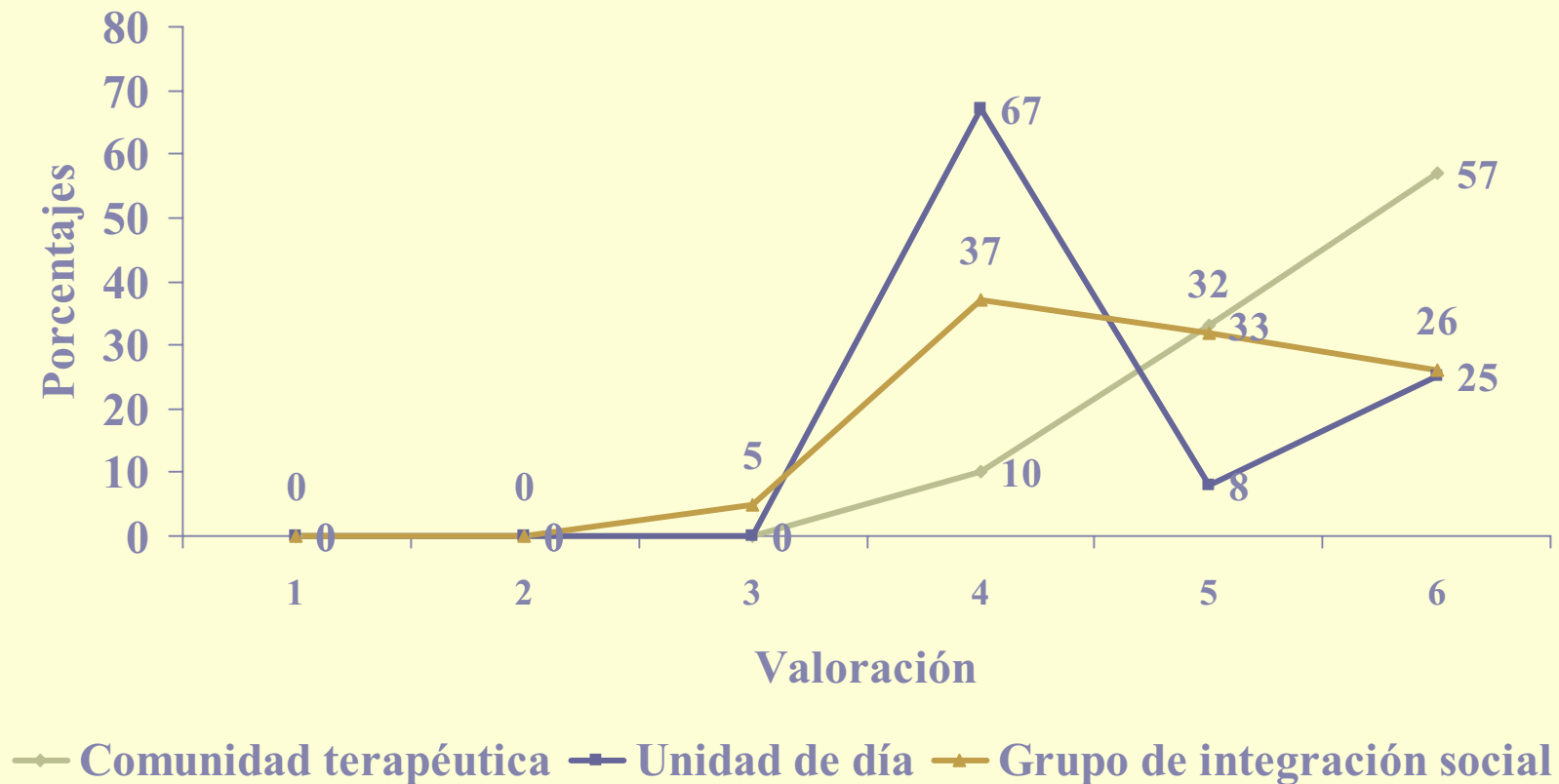
Item 11b

Valora la claridad de los profesionales en sus exposiciones



Item 11c

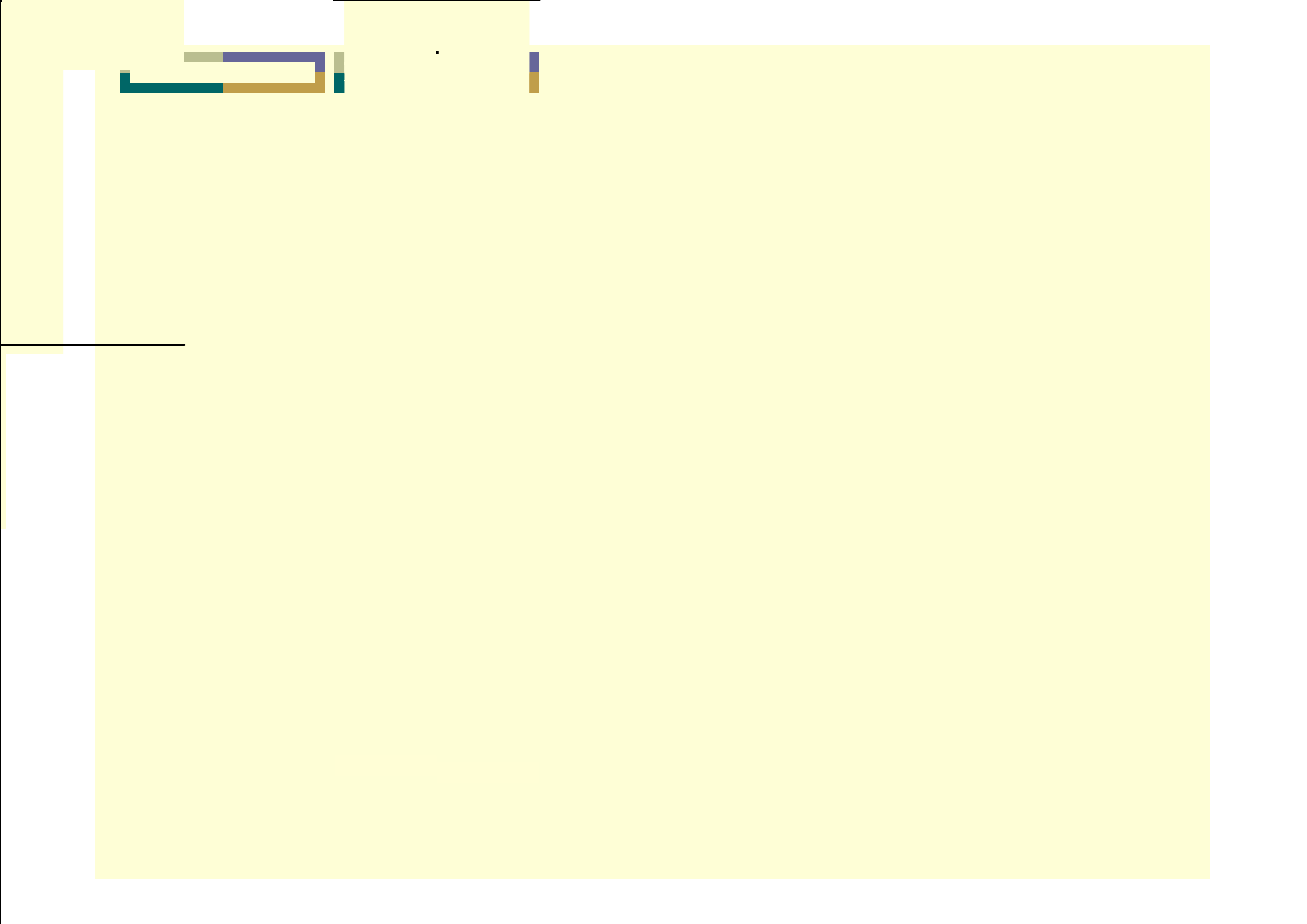
Valora el grado de credibilidad que tienen los profesionales para ti





Item 11d





Resultados cuestionario de evaluación

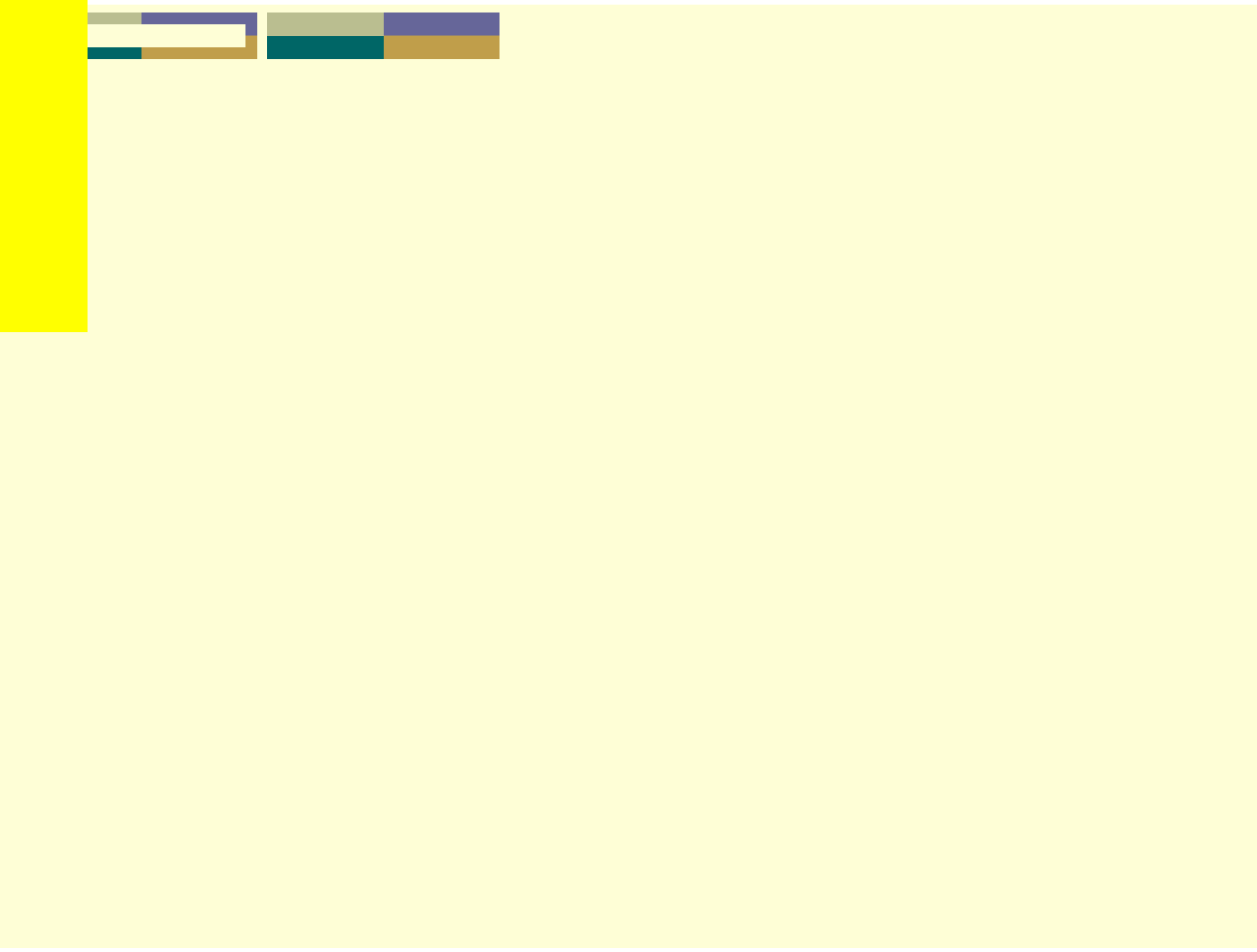
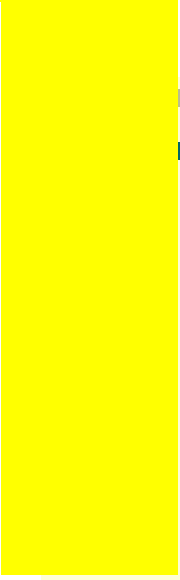
- El grupo de Comunidad Terapéutica es el que mejor valoración ha hecho del taller SMS
- Son sinceros (ítem 10c): reconocen que todo ha estado muy bien pero solo la mitad creen que les va a influir sobre su comportamiento.
- Algo parecido ocurre en la 10b, "reflexión sobre conductas o creencias"

Conclusiones :

- Aunque los usuarios de drogas disponen cada vez de mayor información, todavía persisten individuos desinformados, con actitudes y conductas favorecedoras del contagio por VIH.
- La principal dificultad de los sujetos es reaccionar asertivamente, y decir "no" a una relación sexual sin protección, en situaciones de fiesta, "ligue", cuando la pareja insiste, etc.

.... conclusiones

- En general, aún siguen creyendo que el uso del preservativo puede significar desconfianza hacia la otra persona, romper la pasión, etc.
- Es preciso continuar desde las Unidades Asistenciales de Drogodependencias, con los Talleres de Formación en Sexo Más Seguro.



.... conclusiones

- La participación de los sujetos en los TSMS ha sido muy importante.
- Es especialmente difícil reclutar participantes de los programas ambulatorios.
- La evaluación de los TSMS ha sido en general muy alta.
- Es conveniente incorporar estas experiencias de manera permanente en los diferentes programas de drogodependencias.